

油圧ショベル用アタッチメント

スクラップ・産廃用グラップル

Attachment for Hydraulic excavator

Grapple For Scrap & Industria Waste





◎スクラップ・産廃用グラップル使用時のご注意

作業前に下記の事項を必ず行ってください。

始業前の点検 (日常点検)

- 作業開始前の点検を確実にし、異常があればただちに修復してください。

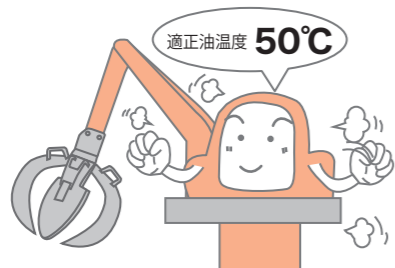
安全な服装

- 運転及び点検時には安全帽、安全靴、身体に合わせた作業服を着用し、作業に応じて安全メガネ、マスク、手袋などを用いてください。



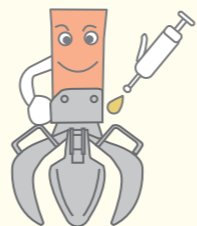
暖機運転の実施

- 暖機運転を十分に行ってから、装置を作動してください。油圧機器の作動が遅く、荷をつかみ損ねたり、落とす可能性があります。



グリスアップをしてください

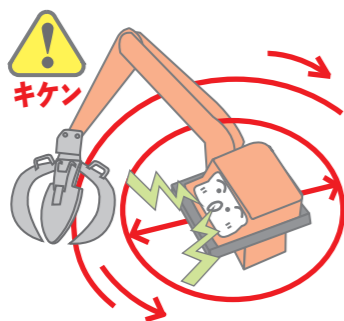
- 作業前に1回、1日2回以上グリスアップを行ってください。



作業時は下記の事項を必ず行ってください。

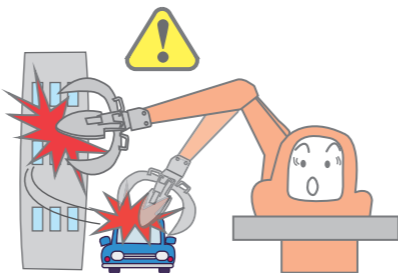
作業半径内での危険防止

- 作業半径内には人を立ち入らせないでください。周囲に人がいないか確認し、操作前にホーンにて合図し注意を促してください。人を巻き込んだり衝突の可能性があります。



障害物に注意

- 作業中は周囲の状況をよく確認してください。グラップル・荷及びブーム・アームを集積された材・車両・建物などに衝突させる可能性があります。



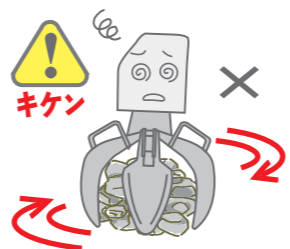
作業休止時の注意

- 荷を宙吊りにしたままで、運転席を離れないでください。離れる場合は、グラップルを地面に固定してください。荷が下降し、荷や荷の下にある物、グラップルなどの機器に損傷がおこる可能性があります。



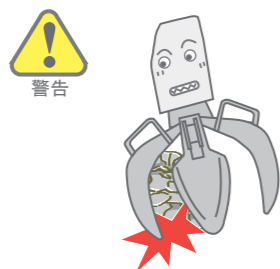
急旋回、急停止の禁止

- 荷を掴んで急旋回、急停止をしますと、各部に無理がかかりますので行わないでください。また掴んでいる荷が落下する可能性があります。



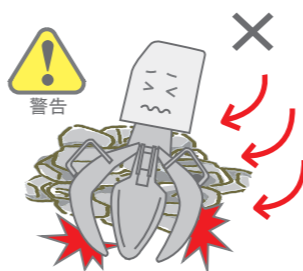
片づかみ作業の禁止

- 一枚の爪だけで荷を寄せたりしないで、物を掴む時は、均等に掴むようにしてください。爪やピンの折損につながります。



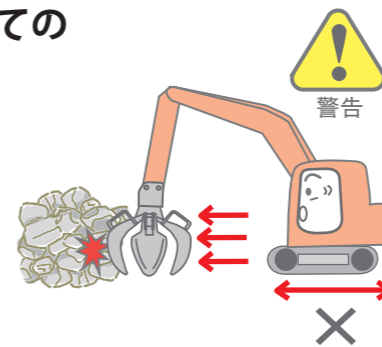
横なぐり・押し除け作業の禁止

- 機体の旋回力を利用して横なぐりや押し除けをしないでください。各部に無理がかかります。



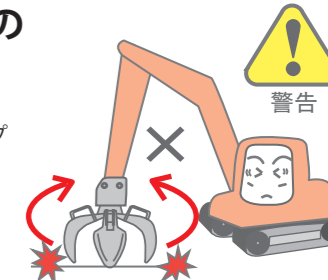
走行力を利用した作業の禁止

- 機体の走行力を利用して荷を寄せたり、引き抜いたりしないでください。各部に無理がかかります。



爪を立てた状態での旋回の禁止

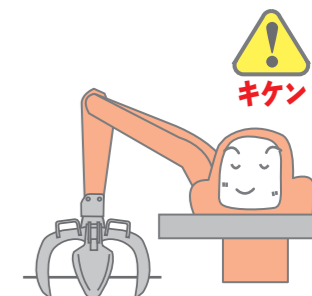
- 爪を地面に立てたままグラップルを旋回させないでください。爪に無理がかかります。



給油整備時は下記の事項を必ず行ってください。

グラップルの固定

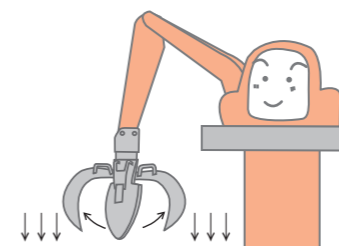
- 点検・修理などでグラップルの下に入る時は、宙吊りの状態に入らないでください。必ず、爪を全開にして地面に固定してから実施してください。グラップルが下降し、グラップルの下にある人や物をはさむ可能性があります。



作業後は下記の事項を必ず行ってください。

グラップルは地面に固定

- 作業終了後は爪を全開にし、地面に固定してください。グラップルが下降し、爪やグラップルの下にいる人や物をはさむ可能性があります。



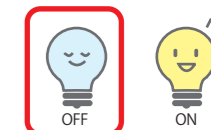
エンジン停止 (油圧ショベルの場合)

- エンジンを停止し、キーを抜いてから離れてください。無資格者の運転の可能性があります。



電源の「切」 (スクラップローダの場合)

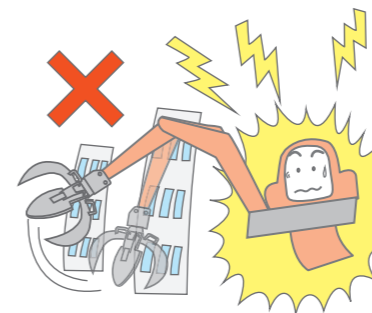
- 運転席を離れるときは、制御盤内配線用遮断機のスイッチを「OFF」にしてください。無資格者の運転の可能性があります。



その他

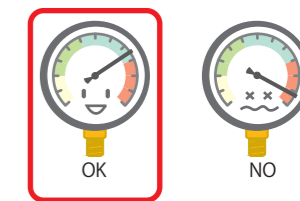
雷に注意

- 雷時は、作業をやめ、グラップルを全開にし、安定した場所に接地させ電源を切ってください。



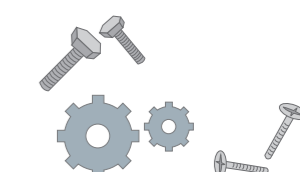
圧力調整の注意

- 各部圧力はリリーフ弁により設定してあります。勝手に調整しないでください。設定圧力以上にあげると油圧機器、グラップルが損傷します。



作業に適した工具

- 工具は適正なものを正しく使用してください。誤った使い方では怪我や機器の破損につながります。



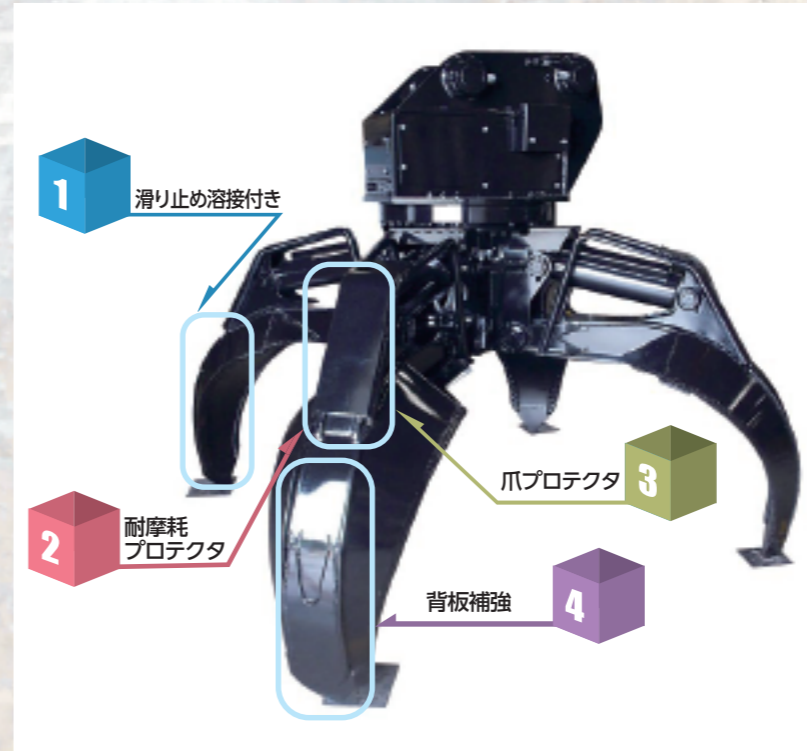
オカダNANSEI のスクラップ・産廃用グラップルの特長

お客様とのきめ細かな要望に応じてきたノウハウが鉄・非鉄金属スクラップ処理現場、産業廃棄物の処理現場、搬入車両からの引取り、ギロチン・シュレッダーへの投入、ヤード内の作業現場で威力を発揮します。



耐久性の追求

□いつまでも、長く使っていただくために 1 ~ 4 の特長があります。



1 滑り止め溶接付き
スクラップが滑り落ちるのを防ぐための硬化溶接

2 耐摩耗プロテクタ
溶接部を丸網で保護していて、より強度がアップ

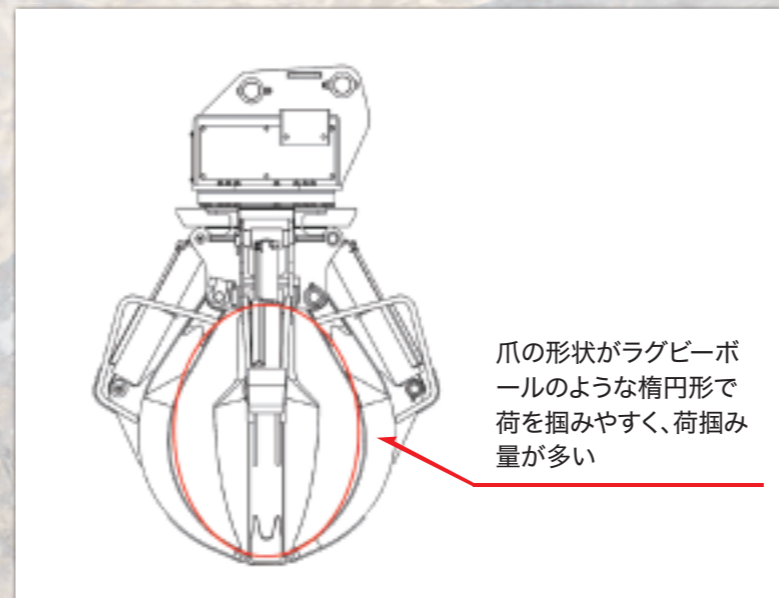
3 爪プロテクタ
強化プロテクタにより、スクラップの侵入によるシリンダの損傷を回避

4 背板補強
強化プレートにより耐摩耗性と耐久性がアップ

作業能力の向上

□作業能力の向上を求め、爪の形状で 荷掴み量がアップしました。

1 のオプションも加わると、格段に作業効率が向上します



爪の形状がラグビーボールのような楕円形で荷を掴みやすく、荷掴み量が多い

荷掴み量

UP!

作業効率

UP!

リンク式(BHS)

吊下式(BHB)

◎各社、油圧ショベルにもベストマッチング、最適のアタッチメントをご提供致します。

自在に、パワフルに!!

ニーズに応える多様な機種

油圧ショベル用アタッチメント

スクラップ・産廃用グラップル

BHSシリーズ リンク式

仕様 ※BHSシリーズには、電磁弁内蔵タイプもあります。

型式	BHS40H2-1	BHS40H2-2	BHS40HR4-1 (NSG-150R)	BHS40HR4-2 (NSG-180R)	BHS40JR4-1 (NSG-200R)	BHS40JR4-2 (NSG-250R)	BHS400BR4-1 (NSG-350R)
爪最大開き巾 (mm)	2200	2600	2200	2600	2200	2600	2820
爪先最大掴み力 (kN)	30.0	25.8	30.0	25.8	44.5	37.0	40.7
旋回トルク (N・m)	1470	1470	4400	4400	4400	4400	6000
開閉速度 (sec)	閉	2.8	2.8	2.8	2.8	2.8	1.7
	開	2.8	2.8	2.8	2.8	2.8	1.7
旋回速度 (rpm)	8~12	8~12	11~14	11~14	11~14	11~14	8~10
計画質量 (kg)	1150	1290	1410	1540	1885	1900	2700
適応油圧ショベル (ton)	11~20	11~20	18~20	18~20	20~35	20~35	35~50
特長①~④の設定について	△	△	○	○	○	○	△

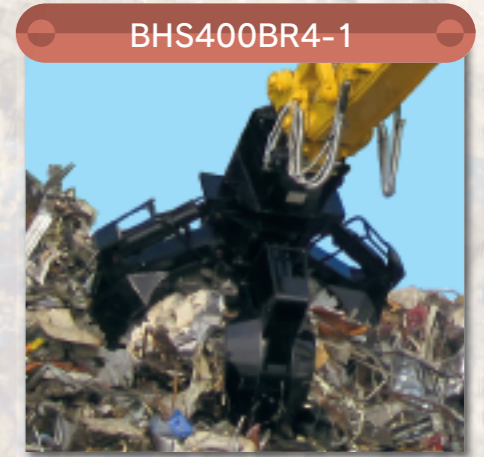
※○は標準設定、△は一部対応、×は設定なし



BHS40HR4-1



BHS40JR4-1



BHS400BR4-1

BHBシリーズ 吊下式

仕様

型式	BHB40H2-1 (NSG-120RF)	BHB40H2-2 (NSG-140RF)	BHB40D2-1 (NSG-150RF)	BHB40D2-2 (NSG-180RF)
爪最大開き巾 (mm)	2200	2600	2200	2600
爪先最大掴み力 (kN)	30.0	25.8	44.5	37.0
旋回トルク (N・m)	1470	1470	1470	1470
開閉速度 (sec)	閉	2.8	2.8	2.8
	開	2.8	2.8	2.8
旋回速度 (rpm)	8~12	8~12	8~12	8~12
計画質量 (kg)	1080	1220	1400	1460
適応油圧ショベル (ton)	11~20	11~20	15~25	15~25
特長①~④の設定について	△	△	△	△

※○は標準設定、△は一部対応、×は設定なし



BHB40H2-1



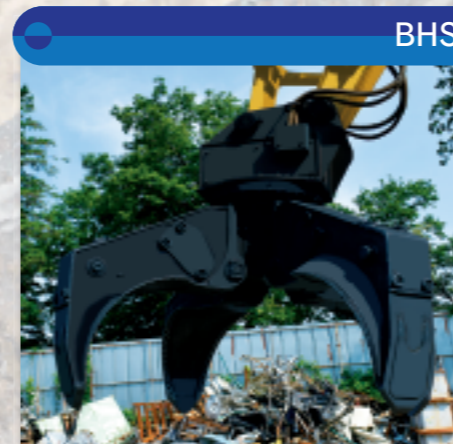
BHB40D2-1

(特殊仕様) BHSシリーズ 爪密閉式・シリンダー密閉式

仕様

型式	爪密閉式		シリンダー密閉式	
	BHS40H2-6	BHS40H2-5	BHS40LR4-1 (NSG-200RHD)	BHS40LR4-2 (NSG-250RHD)
爪最大開き巾 (mm)	2200	2600	2200	2600
爪先最大掴み力 (kN)	30.0	25.8	42.6	35.9
旋回トルク (N・m)	1470	1470	4400	4400
開閉速度 (sec)	閉	2.8	2.8	2.8
	開	2.8	2.8	2.8
旋回速度 (rpm)	8~12	8~12	11~14	11~14
計画質量 (kg)	1270	1420	1940	2040
適応油圧ショベル (ton)	11~20	11~20	20~35	20~35
特長①~④の設定について	×	×	△	△

※○は標準設定、△は一部対応、×は設定なし



BHS40LR4-1

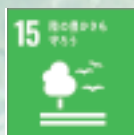


BHS40H2-6





©2010熊本県くまモン#K22221



株式会社南星機械は持続可能な開発目標 (SDGs) を支援しています。

【注 意】

○機体重量3ton以上の建設機械の運転には「車両系建設機械の運転業務に係る技能講習の修了証」が必要です



オカダNANSEI

株式会社南星機械

<http://nansei-m.biz/>



本 社	〒861-1201	熊本県菊池市泗水町吉富22-1	☎ (0968) 38-1020
札 幌	〒063-0863	札幌市西区八軒3条東4-7-1 302号	☎ (011) 632-7406
盛 岡	〒028-3621	岩手県紫波郡矢巾町大字広宮沢第7地割313番地(オカダアイオン構内)	☎ (019) 613-8377
東 京	〒141-0022	東京都品川区東五反田4丁目3-23	☎ (03) 5422-6412
長 野	〒381-2205	長野市青木島町大塚930-1	☎ (026) 285-2315
新 潟	〒950-0809	新潟市東区柳ヶ丘2-10(加藤ビル3F)	☎ (025) 274-6515
名 古 屋	〒485-0051	愛知県小牧市下小針中島1-64	☎ (0568) 72-4011
大 阪	〒540-0036	大阪市中央区船越町1-4-6 プライトウォール大手前903号	☎ (06) 6910-1205
広 島	〒731-0102	広島市安佐南区川内2-20-21	☎ (082) 870-0056
四 国	〒791-3131	愛媛県伊予郡松前町北川原1644番1号(オカダアイオン構内)	☎ (089) 984-8882
熊 本	〒861-1201	熊本県菊池市泗水町吉富22-1	☎ (0968) 38-1021

【グループ会社】 **オカダ アイオン** 株式会社

株式会社アイオンテック

Okada America, Inc

注) 本カタログ掲載の内容は改良の為予告なく変更することがあります。

◆資料のご請求は最寄りの弊社支店・営業所へお問い合わせください。

R3.05 4000◎